

COMUNE DI TRICASE

(Provincia di Lecce)

COMMITTENTE: Pia Fondazione di Culto e Religione –
Cardinale G. Panico di Tricase

LAVORI DI VARIANTE E AMPLIAMENTO DELLA “PIASTRA”,
NUOVA REALIZZAZIONE DEL PRONTO
SOCCORSO/ACCETTAZIONE E SISTEMAZIONE AREE
ESTERNE DELL’OSPEDALE “CARDINALE G. PANICO”

RELAZIONE SULLA MODELLAZIONE SISMICA, “PERICOLOSITA’ SISMICA DI BASE”

Ruffano, settembre 2024

IL GEOLOGO
Dott. Marcello DE DONATIS



Autorizzazione ministeriale ad effettuare e certificare prove
su materiali da costruzione DM 305 del 14 settembre 2022.

Autorizzazione ministeriale ad effettuare e certificare prove su terre,
rocce e prove in sito DM 108 del 21 marzo 2023.



GEOPROVE S.R.L. P. IVA 03940580750 • Capitale Sociale € 500.000,00 • Iscrizione alla CCIAA 255978

Sede Legale e Laboratorio Terre e Rocce Via Il Giugno 2, 73049 Ruffano (LE) • Laboratorio Materiali Via Benedetto Falcone snc ZI 73049 Ruffano (LE) •

Unità Locale Via Olanda, Zona Industriale Surbo, 73010 Lecce (LE) • Telefono e Fax 0833 692992 • Cell. 329 359 9093 | www.geoprove.eu • info@geoprove.eu

INDICE

PREMESSA.....	2
INQUADRAMENTO GEOGRAFICO DELL'AREA.....	3
CARATTERI MORFOLOGICI	4
RISCHIO SISMICO DEL COMUNE DI INDAGINE	4
SISMICA CON METODOLOGIA MASW	6
CATEGORIE DI SOTTOSUOLO	11
PERICOLOSITA' SISMICA DI BASE E DI SITO	13

PREMESSA

La società Geoprove S.r.l. di Ruffano (Le) ha ricevuto l'incarico dalla Pia Fondazione di Culto e Religione – Cardinale G. Panico di Tricase di eseguire un'indagine sismica al fine di elaborare una relazione sulla modellazione sismica concernente la pericolosità sismica di base a supporto del progetto di “Lavori di variante e ampliamento della “piastra”, nuova realizzazione del pronto soccorso/accettazione e sistemazione aree esterne dell'Ospedale “Cardinale G. Panico” nel Comune di Tricase.

L'indagine sismica è consistita in:

- un rilievo morfologico;
- esecuzione di n.1 indagine sismica di superficie eseguita con metodologia Masw, per individuare la categoria sismica del suolo di fondazione.

Di seguito si relazione sui risultati ottenuti al fine di verificare la "pericolosità sismica di base" del sito in oggetto.

INQUADRAMENTO GEOGRAFICO DELL'AREA

L'area indagata è ubicata all'interno dell'Ospedale "Cardinale G. Panico" nel Comune di Tricase.

L'area di indagine è individuata dalle seguenti coordinate geografiche:

- Latitudine: 39° 56' 08'' N
- Longitudine: 18° 21' 21'' E



Area indagata, immagine da Google Earth ®

CARATTERI MORFOLOGICI

L'area oggetto di studio si trova ad una quota topografica di circa 94 metri s.l.m..

La categoria topografica dell'area di indagine è T1 di "Superfici pianeggianti, pendii e rilievi isoalti con inclinazione media inferiore o uguale a 15°".

RISCHIO SISMICO DEL COMUNE DI INDAGINE

La **classificazione sismica** del territorio nazionale ha introdotto **normative tecniche** specifiche per le costruzioni di edifici, ponti ed altre opere in aree geografiche caratterizzate dal medesimo rischio sismico.

In basso è riportata la **zona sismica** per il territorio di indagine, indicata nell'Ordinanza del Presidente del Consiglio dei Ministri n. 3274/2003, aggiornata con la Delibera della Giunta Regionale della Puglia n. 153 del 2.03.2004.

Zona sismica 4	Zona con pericolosità sismica molto bassa. E' la zona meno pericolosa dove le possibilità di danni sismici sono basse.
---------------------------------	---

I criteri per l'aggiornamento della mappa di **pericolosità sismica** sono stati definiti nell'Ordinanza del PCM n. 3519/2006, che ha suddiviso l'intero territorio nazionale in quattro zone sismiche sulla base del valore

dell'accelerazione orizzontale massima su suolo rigido o pianeggiante **ag**,
che ha una probabilità del 10% di essere superata in 50 anni.

<i>Zona sismica</i>	<i>Fenomeni riscontrati</i>	<i>Accelerazione con probabilità di superamento del 10% in 50 anni</i>
1	Zona con pericolosità sismica alta . Indica la zona più pericolosa, dove possono verificarsi forti terremoti.	$ag \geq 0,25g$
2	Zona con pericolosità sismica media , dove possono verificarsi terremoti abbastanza forti.	$0,15 \leq ag < 0,25g$
3	Zona con pericolosità sismica bassa , che può essere soggetta a scuotimenti modesti.	$0,05 \leq ag < 0,15g$
4	Zona con pericolosità sismica molto bassa . E' la zona meno pericolosa, dove le possibilità di danni sismici sono basse.	$ag < 0,05g$

SISMICA CON METODOLOGIA MASW

Il metodo MASW (Multichannel Analysis of Surface Waves) è una tecnica di indagine non invasiva (non è necessario eseguire perforazioni o scavi), che individua il profilo di velocità delle onde di taglio verticali V_s , basandosi sulla misura delle onde superficiali fatta in corrispondenza di diversi sensori (accelerometri o geofoni) posti sulla superficie del suolo.

Le onde superficiali di Rayleigh, durante la loro propagazione vengono registrate lungo lo stendimento di geofoni (DA 4.5 Hz) e vengono successivamente analizzate attraverso complesse tecniche computazionali basate su un approccio di riconoscimento di modelli multistrato di terreno.

La metodologia per la realizzazione di una indagine sismica MASW prevede almeno i seguenti passi:

- Acquisizioni multicanale dei segnali sismici, generati da una sorgente energizzante artificiale (maglio battente su piastra in alluminio), lungo uno stendimento rettilineo di sorgente-geofoni
- Estrazione dei modi dalle curve di dispersione della velocità di fase delle onde superficiali di Rayleigh;
- Inversione delle curve di dispersione per ottenere profili verticali delle V_s .

Gli algoritmi genetici rappresentano un tipo di procedura di ottimizzazione appartenente alla classe degli algoritmi euristici (o anche global-search methods o soft computing).

Rispetto ai comuni metodi di inversione lineare basati su metodi del gradiente (matrice Jacobiana), queste tecniche di inversione offrono un'affidabilità del risultato di gran lunga superiore per precisione e completezza.

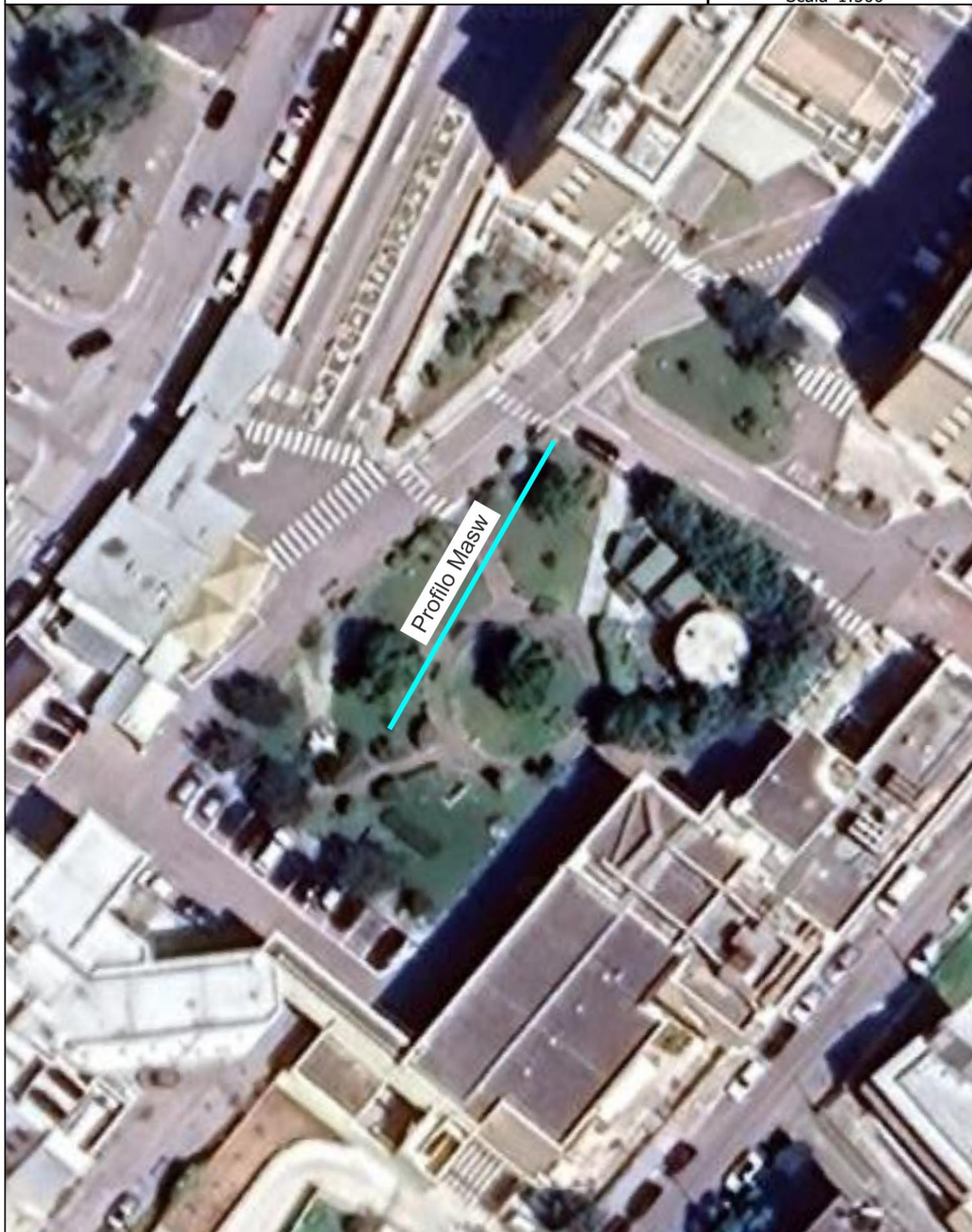
I comuni metodi lineari forniscono infatti soluzioni che dipendono pesantemente dal modello iniziale di partenza che l'utente deve necessariamente fornire. Per la natura del problema (inversione delle curve di dispersione), la grande quantità di minimi locali porta infatti ad attrarre il modello iniziale verso un minimo locale che può essere significativamente diverso da quello reale (o globale).

In altre parole, i metodi lineari richiedono che il modello di partenza sia già di per sé vicinissimo alla soluzione reale. In caso contrario il rischio è quello di fornire soluzioni erranee.

Gli algoritmi genetici (come altri analoghi) offrono invece un'esplorazione molto più ampia delle possibili soluzioni.

UBICAZIONE PROFILO MASW

N
Scala 1:500



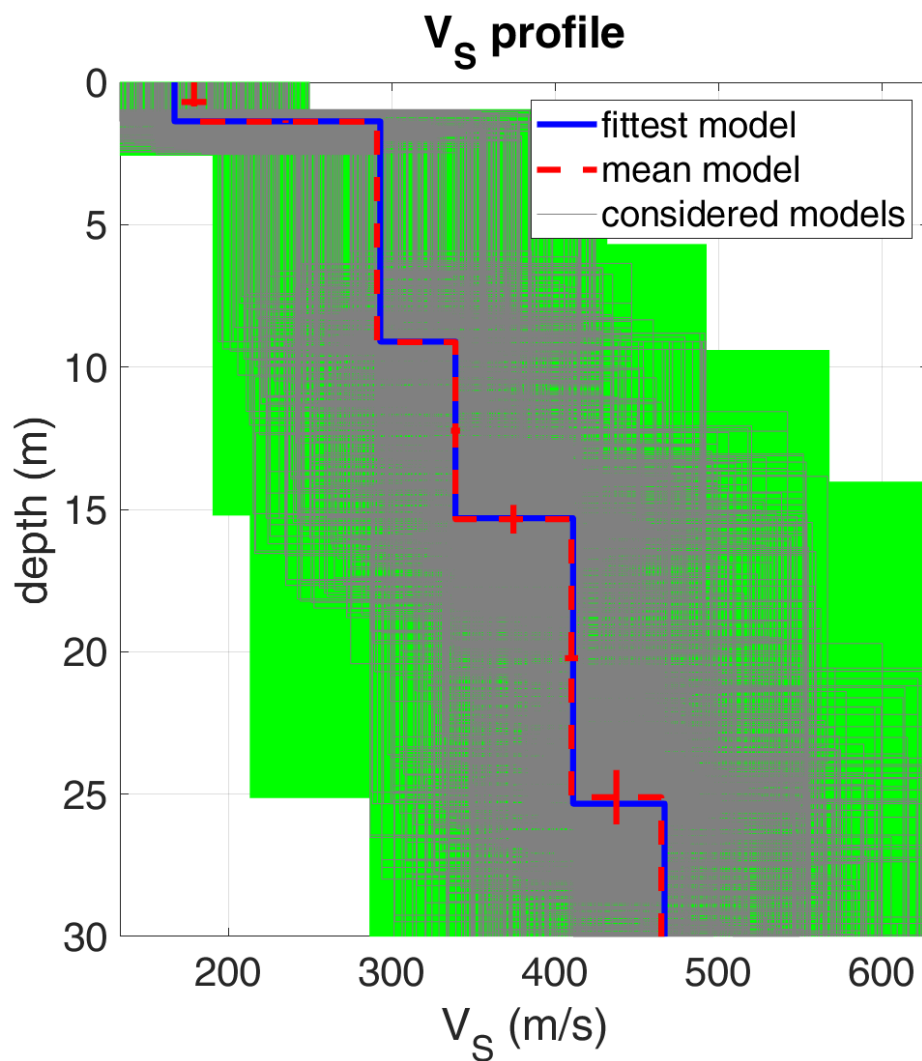
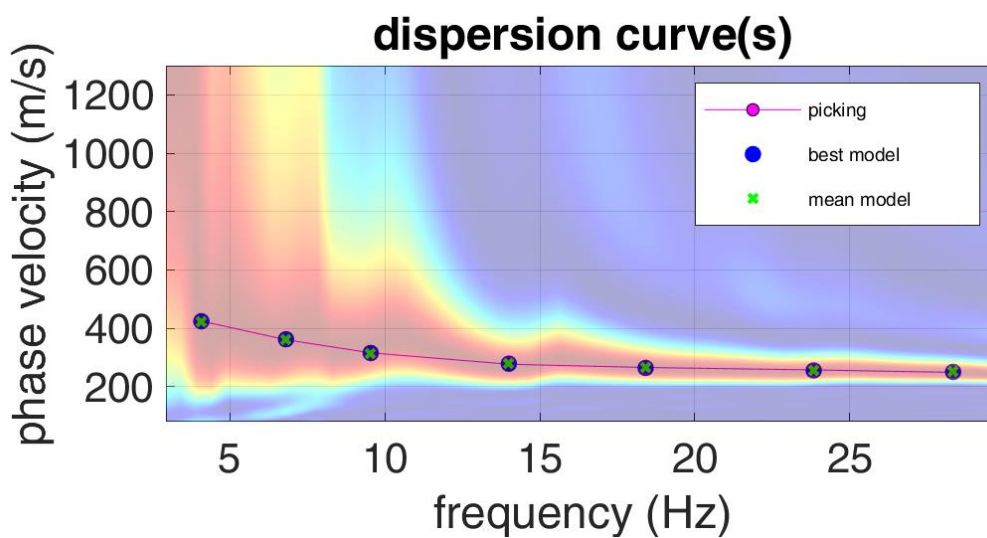
Profilo Masw

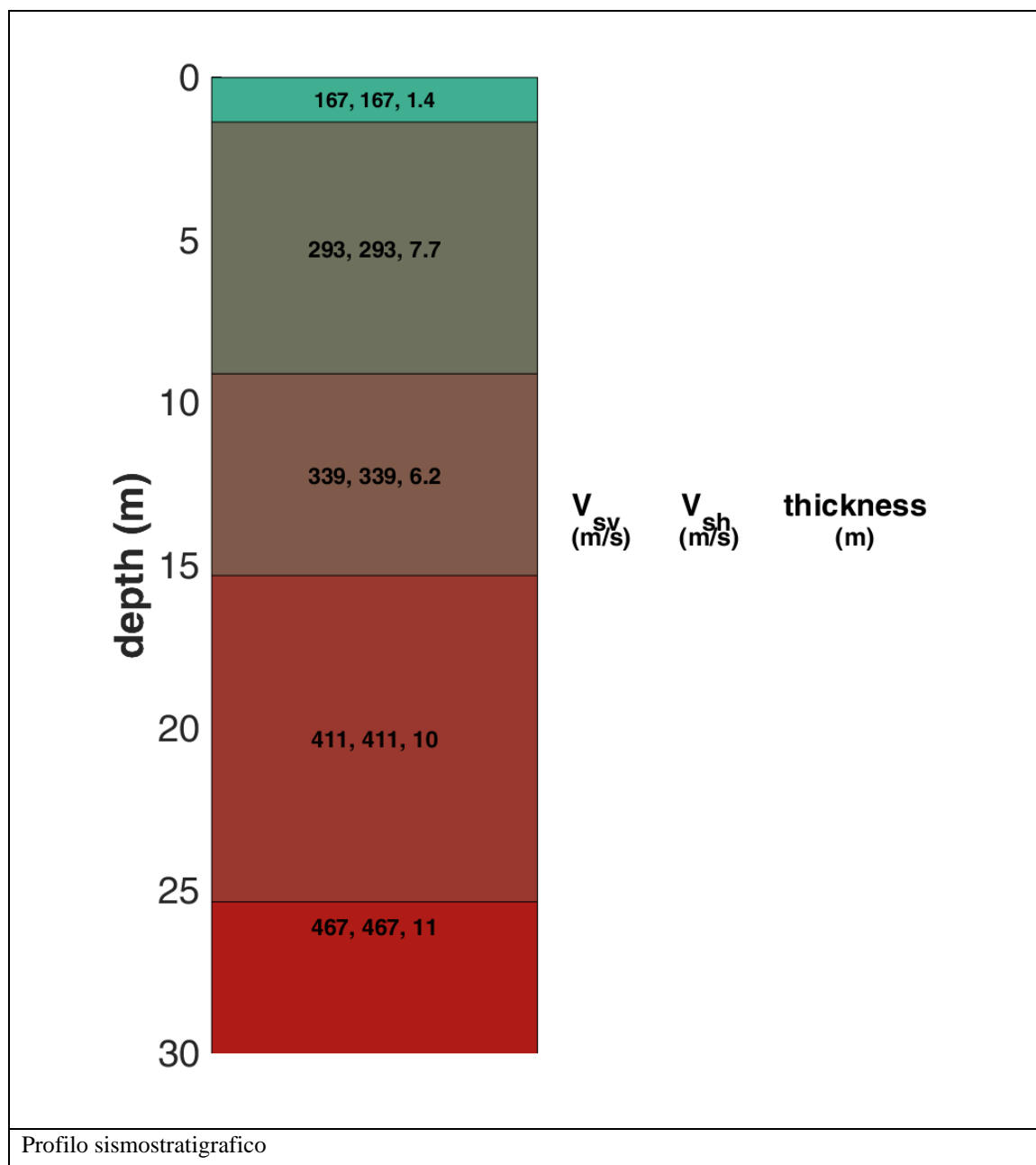
0 10 20 30 40 50 m

LEGENDA:

 Profilo MASW

Indagine Masw





Calcolo $V_{s,eq}$:

$V_{s,eq} = 344 \text{ m/s}$

CATEGORIE DI SOTTOSUOLO

Le NTC18 effettuano la classificazione del sottosuolo in base alle condizioni stratigrafiche ed ai valori della velocità equivalente di propagazione delle onde di taglio, $V_{S,eq}$ (in m/s), definita dall'espressione:

$$V_{S,eq} = \frac{H}{\sum_i \frac{h_i}{n V_{S,i}}}$$

Con: h_i spessore dell' i -esimo strato; $V_{S,i}$ velocità delle onde di taglio nell' i -esimo strato; N numero di strati; H profondità del substrato, definito come quella formazione costituita da roccia o terreno molto rigido, caratterizzata da V_S non inferiore a 800 m/s.

Per depositi con profondità H del substrato superiore a 30 m, la velocità equivalente delle onde di taglio $V_{S,eq}$ è definita dal parametro $V_{S,30}$, ottenuto ponendo $H=30$ m nella precedente espressione e considerando le proprietà degli strati di terreno fino a tale profondità.

Le categorie di sottosuolo individuate dal Decreto Ministeriale 17 Gennaio 2018, recante “Norme Tecniche per le costruzioni” sono le seguenti:

- A) ***Ammassi rocciosi affioranti o terreni molto rigidi*** caratterizzati da valori di velocità delle onde di taglio superiori a 800 m/s, eventualmente comprendenti in superficie terreni di caratteristiche meccaniche più scadenti con spessore massimo pari a 3 m.
- B) ***Rocce tenere e depositi di terreni a grana grossa molto addensati o terreni a grana fina molto consistenti***, caratterizzati da un miglioramento delle proprietà meccaniche con la profondità e da valori di velocità equivalente compresi tra 360 m/s e 800 m/s.
- C) ***Depositi di terreni a grana grossa mediamente addensati o terreni a grana fina mediamente consistenti*** con profondità del substrato superiori a 30 m, caratterizzati da un miglioramento delle proprietà meccaniche con la profondità e da valori di velocità equivalente compresi tra 180 m/s e 360 m/s.

- D) Depositi di terreni a grana grossa scarsamente addensati o di terreni a grana fina scarsamente consistenti***, con profondità del substrato superiori a 30 m, caratterizzati da un miglioramento delle proprietà meccaniche con la profondità e da valori di velocità equivalente compresi tra 100 e 180 m/s.
- E) Terreni con caratteristiche e valori di velocità equivalente riconducibili a quelle definite per le categorie C o D***, con profondità del substrato non superiore a 30 m.

Nell' area indagata è stata eseguita un'indagine MASW da cui sono stati ricavati gli andamenti delle Vs e da qui calcolato il valore della Vs,eq.

In particolare si ha:

$$Masw - Vs.eq = 344 \text{ m/s}$$

Questi valori di Vs,eq fanno rientrare il sottosuolo dell'area nella **categoria C**.

PERICOLOSITA' SISMICA DI BASE E DI SITO

Per valutare se un'opera strutturale è sicura bisogna far riferimento a degli stati limite, che possono verificarsi durante un determinato periodo di riferimento della stessa opera. Quindi per poter stimare l'azione sismica che dovrà essere utilizzata nelle verifiche agli stati limite o nella progettazione, bisognerà stabilire:

- in primo luogo la vita nominale dell'opera, che congiuntamente alla classe d'uso, permette di determinare il periodo di riferimento;
- una volta definito il periodo di riferimento e i diversi stati limite da considerare, dopo aver definito le relative probabilità di superamento è possibile stabilire il periodo di ritorno associato a ciascun stato limite;
- a questo punto è possibile definire la pericolosità sismica di base per il sito interessato alla realizzazione dell'opera, facendo riferimento agli studi condotti sul territorio nazionale dal Gruppo di Lavoro 2004 nell'ambito della convenzione-progetto S1 DPC-INGV 2004-2006 e i cui risultati sono stati promulgati mediante l'Ordinanza del Presidente del Consiglio dei Ministri (OPCM) 3519/2006.

VITA NOMINALE, CLASSI D'USO E PERIODO DI RIFERIMENTO

Nel DM 17 gennaio 2018-Aggiornamento delle «Norme tecniche per le costruzioni» il periodo di riferimento, che non può essere inferiore a 35 anni, è dato dalla seguente relazione:

$$V_R = V_N \cdot C_U \quad (2.1)$$

dove:

V_R = periodo di riferimento

V_N = vita nominale

C_U = coefficiente d'uso

La vita nominale di un'opera strutturale VN, secondo le NTC 2018, è definita come il numero di anni nel quale la struttura, purché soggetta alla manutenzione ordinaria, deve potere essere usata per lo scopo al quale è destinata e viene definita attraverso tre diversi valori, a seconda dell'importanza dell'opera e perciò delle esigenze di durabilità.

I valori minimi di VN da adottare per i diversi tipi di costruzione sono riportati nella Tab. 2.1. Tali valori possono essere anche impiegati per definire le azioni dipendenti dal tempo.

Tab. 2.1 – Valori minimi della Vita nominale VN di progetto per i diversi tipi di costruzioni

TIPI DI COSTRUZIONI		Valori minimi di VN (anni)
1	Costruzioni temporanee e provvisorie	10
2	Costruzioni con livelli di prestazioni	50
3	Costruzioni con livelli di prestazioni elevati	100

In presenza di azioni sismiche, con riferimento alle conseguenze di una interruzione di operatività o di un eventuale collasso, le costruzioni sono suddivise in classi d'uso. Le NTC 2018 prevedono quattro classi d'uso a ciascuna delle quali è associato un valore del coefficiente d'uso:

Classe I: Costruzioni con presenza solo occasionale di persone, edifici agricoli. $CU = 0.7$;

Classe II: Costruzioni il cui uso preveda normali affollamenti, senza contenuti pericolosi per l'ambiente e senza funzioni pubbliche e sociali essenziali. Industrie con attività non pericolose per l'ambiente. Ponti, opere infrastrutturali, reti viarie non ricadenti in Classe d'uso *III* o in Classe d'uso *IV*, reti ferroviarie la cui interruzione non provochi situazioni di emergenza. Dighe il cui collasso non provochi conseguenze rilevanti. $CU = 1.0$;

Classe III: Costruzioni il cui uso preveda affollamenti significativi. Industrie con attività pericolose per l'ambiente. Reti viarie extraurbane non ricadenti in Classe d'uso *IV*. Ponti e reti ferroviarie la cui interruzione provochi situazioni di emergenza. Dighe rilevanti per le conseguenze di un loro eventuale collasso. $CU = 1.5$;

Classe IV: Costruzioni con funzioni pubbliche o strategiche importanti, anche con riferimento alla gestione della protezione civile in caso di calamità. Industrie con attività particolarmente pericolose per l'ambiente. Reti viarie di tipo A o B, di cui al DM 5/11/2001, n. 6792, "Norme funzionali e geometriche per la costruzione delle strade", e di tipo C quando appartenenti ad itinerari di collegamento tra capoluoghi di provincia non altresì serviti da strade

di tipo A o B. Ponti e reti ferroviarie di importanza critica per il mantenimento delle vie di comunicazione, particolarmente dopo un evento sismico. Dighe connesse al funzionamento di acquedotti e a impianti di produzione di energia elettrica. $CU = 2.0$;

Nel caso in esame viene presa in considerazione la **classe d'uso II** a cui è associato il coefficiente d'uso **$CU = 1$** .

Ricavati i valori di V_N e CU , è possibile calcolare il periodo di riferimento VR .

STATI LIMITE, PROBABILITÀ DI SUPERAMENTO E PERIODO DI RITORNO

Le NTC 2018 prendono in considerazione 4 possibili *stati limite* (SL) individuati facendo riferimento alle prestazioni della costruzione nel suo complesso, includendo gli elementi strutturali, quelli non strutturali e gli impianti: due sono *stati limite di esercizio* (SLE) e due sono *stati limite ultimi* (SLU). Uno stato limite è una condizione superata la quale l'opera non soddisfa più le esigenze per la quale è stata progettata.

Più in particolare le opere e le varie tipologie strutturali devono essere dotate di capacità di garantire le prestazioni previste per le condizioni di esercizio (sicurezza nei confronti di SLE) e di capacità di evitare crolli, perdite di equilibrio e di dissesti gravi, totali o parziali, che possano compromettere l'incolumità delle persone o comportare la perdita di beni, oppure provocare gravi danni ambientali e sociali, oppure mettere fuori servizio l'opera (sicurezza nei confronti di SLU).

Ad ogni stato limite è associata una *probabilità di superamento PVR*, ovvero la probabilità che, nel periodo di riferimento VR , si verifichi almeno un evento sismico ($n \geq 1$) di **ag** prefissata (**ag** = accelerazione

orizzontale massima del suolo) avente frequenza media annua di ricorrenza $\lambda = 1/TR$ (**TR** = periodo di ritorno).

Fissati VR e PVR associata ad ogni stato limite, è possibile calcolare il periodo di ritorno dell'azione sismica TR, espresso in anni, mediante l'espressione:

$$T_R = -\frac{V_R}{\ln(1-P_{VR})} \quad (3.1)$$

Tale relazione tra PVR (probabilità) e TR (statistica) risulta biunivoca poiché utilizza la distribuzione discreta Poissoniana.

DEFINIZIONE DELLA PERICOLOSITÀ SISMICA DI BASE

La pericolosità sismica di base, cioè le caratteristiche del moto sismico atteso al sito di interesse, nelle NTC 2018, per una determinata probabilità di superamento, si può ritenere definita quando vengono designati un'accelerazione orizzontale massima (a_g) ed il corrispondente spettro di risposta elastico in accelerazione, riferiti ad un suolo rigido e ad una superficie topografica orizzontale.

Per poter definire la pericolosità sismica di base le NTC 2018 si rifanno ad una procedura basata sui risultati disponibili anche sul sito web dell'INGV <http://esse1-gis.mi.ingv.it/>, nella sezione “Mappe interattive della pericolosità sismica”.

Secondo le NTC 2018 le forme spettrali sono definite per 9 differenti periodi di ritorno TR (30, 50, 72, 101, 140, 201, 475, 975 e 2475 anni) a partire dai valori dei seguenti parametri riferiti a terreno rigido orizzontale, cioè valutati in condizioni ideali di sito, definiti nell'Allegato A alle NTC08:

ag = accelerazione orizzontale massima;

Fo = valore massimo del fattore di amplificazione dello spettro in accelerazione orizzontale;

TC* = periodo di inizio del tratto a velocità costante dello spettro in accelerazione orizzontale.

I tre parametri si ricavano per il 50° percentile ed attribuendo a:

ag, il valore previsto dalla pericolosità sismica S1

Fo e **TC*** i valori ottenuti imponendo che le forme spettrali in accelerazione, velocità e spostamento previste dalle NTC08 scartino al minimo dalle corrispondenti forme spettrali previste dalla pericolosità sismica S1 (il minimo è ottenuto ai minimi quadrati, su valori normalizzati).

I valori di questi parametri vengono forniti in tabella, contenuta nell'**Allegato B** delle NTC08 (a cui le NTC 2018 fanno riferimento), per i 10751 punti di un reticolo di riferimento in cui è suddiviso il territorio nazionale, identificati dalle coordinate geografiche longitudine e latitudine.

Qualora la pericolosità sismica del sito sul reticolo di riferimento non consideri il periodo di ritorno T_R corrispondente alla VR e PVR fissate, il valore del generico parametro p ad esso corrispondente potrà essere ricavato per interpolazione.

PERICOLOSITÀ SISMICA DI SITO

Il moto generato da un terremoto in un sito dipende dalle particolari condizioni locali, cioè dalle caratteristiche topografiche e stratigrafiche dei depositi di terreno e degli ammassi rocciosi e dalle proprietà fisiche e meccaniche dei materiali che li costituiscono. Per la singola opera o per il singolo sistema geotecnico la risposta sismica locale consente di definire le modifiche che un segnale sismico subisce, a causa dei fattori anzidetti, rispetto a quello di un sito di riferimento rigido con superficie topografica orizzontale (sottosuolo di categoria A, definito al § 3.2.2).

Coefficienti sismici

I coefficienti sismici orizzontale k_h e verticale k_v dipendono dal punto in cui si trova il sito oggetto di analisi e del tipo di opera da calcolare. Il parametro di entrata per il calcolo è il tempo di ritorno (T_R) dell'evento sismico che è valutato come segue:

$$T_R = -\frac{V_R}{\ln(1-P_{VR})} \quad (5.1)$$

Con V_R vita di riferimento della costruzione e P_{VR} probabilità di superamento, nella vita di riferimento, associata allo stato limite considerato. La vita di riferimento dipende dalla vita nominale della costruzione e dalla classe d'uso della costruzione (in linea con quanto previsto al punto 2.4.3 delle NTC). In ogni caso V_R non può essere inferiore a 35 anni.

Stabilità dei pendii e fondazioni

Nel caso di stabilità dei pendii i coefficienti k_h e k_v sono così determinati:

$$k_h = \beta_s \cdot \left(\frac{a_{\max}}{g} \right) \quad (5.2)$$

$$k_v = \pm 0.5 \cdot k_h \quad (5.3)$$

Con

β_s coefficiente di riduzione dell'accelerazione massima attesa al sito;

a_{\max} accelerazione orizzontale massima attesa al sito;

g accelerazione di gravità.

I valori di β_s sono riportati nella tabella 5.1.

Tabella 5.1- Coefficienti di riduzione dell'accelerazione massima attesa al sito.

	Categoria di sottosuolo	
	A	B, C, D, E
	β_s	β_s
$0.2 < a_g(g) \leq 0.4$	0.30	0.28
$0.1 < a_g(g) \leq 0.2$	0.27	0.24
$a_g(g) \leq 0.1$	0.20	0.20

Tutti i fattori presenti nelle precedenti formule dipendono dall'accelerazione massima attesa al sito di riferimento rigido e dalle caratteristiche geomorfologiche del territorio.

$$a_{\max} = S_S \cdot S_T \cdot a_g \quad (5.4)$$

S_S (effetto di amplificazione stratigrafica) ($0.90 \leq S_S \leq 1.80$) è funzione di F_0 (Fattore massimo di amplificazione dello spettro in accelerazione orizzontale) e della categoria di suolo (A, B, C, D, E). e del rapporto a_g/g . S_T (effetto di amplificazione topografica), varia con il variare delle quattro categorie topografiche:

T1: $S_T = 1.0$; T2: $S_T = 1.20$; T3: $S_T = 1.20$; T4: $S_T = 1.40$.

PERICOLOSITÀ SISMICA DI BASE

Sito in esame.

latitudine: 39,936587 [°]

longitudine: 18,356352 [°]

Classe d'uso: IV. Costruzioni con funzioni pubbliche o strategiche importanti, anche con riferimento alla gestione della protezione civile in caso di calamità. Industrie con attività particolarmente pericolose per l'ambiente. Reti viarie di tipo A o B, di cui al D.M. 5 novembre 2001, n. 6792, "Norme funzionali e geometriche per la costruzione delle strade", e di tipo C quando appartenenti ad itinerari di collegamento tra capoluoghi di provincia non altresì serviti da strade di tipo A o B. Ponti e reti ferroviarie di importanza critica per il mantenimento delle vie di comunicazione, particolarmente dopo un evento sismico. Dighe connesse al funzionamento di acquedotti e a impianti di produzione di energia elettrica.

Vita nominale: 50 [anni]

Tipo di interpolazione: Media ponderata

Siti di riferimento.

	ID	Latitudine [°]	Longitudine [°]	Distanza [m]
Sito 1	36815	39,930530	18,314140	3661,6
Sito 2	36816	39,927680	18,379220	2187,0
Sito 3	36594	39,977610	18,382950	5093,8
Sito 4	36593	39,980450	18,317870	5877,6

Parametri sismici

Categoria sottosuolo: C

Categoria topografica: T1

Periodo di riferimento: 100 anni

Coefficiente cu: 2

	Prob. superamento [%]	Tr [anni]	ag [g]	Fo [-]	Tc* [s]
Operatività (SLO)	81	60	0,025	2,441	0,223
Danno (SLD)	63	101	0,033	2,548	0,259
Salvaguardia della vita (SLV)	10	949	0,094	2,544	0,481
Prevenzione dal collasso (SLC)	5	1950	0,126	2,572	0,516

Coefficienti Sismici Stabilità dei pendii

	Ss [-]	Cc [-]	St [-]	Kh [-]	Kv [-]	Amax [m/s²]	Beta [-]
SLO	1,500	1,720	1,000	0,007	0,004	0,363	0,200
SLD	1,500	1,640	1,000	0,010	0,005	0,485	0,200
SLV	1,500	1,340	1,000	0,028	0,014	1,381	0,200
SLC	1,500	1,310	1,000	0,045	0,023	1,849	0,240

PERICOLOSITÀ SISMICA DI SITO

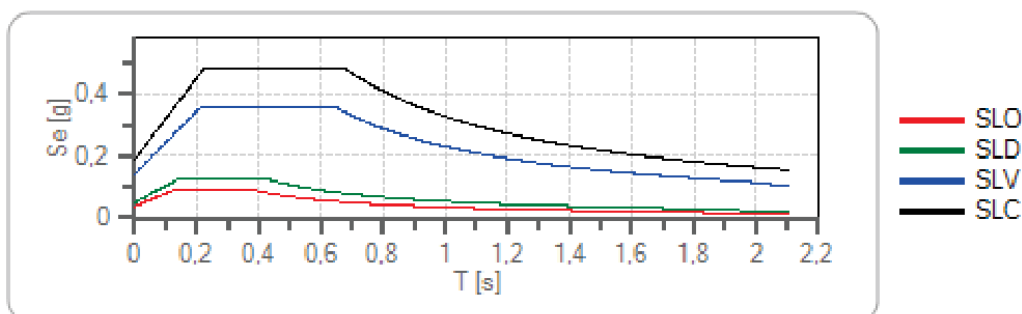
Spettri di risposta

Spettro di risposta elastico in accelerazione delle componenti orizzontali e verticali

Coefficiente di smorzamento viscoso = 5 %

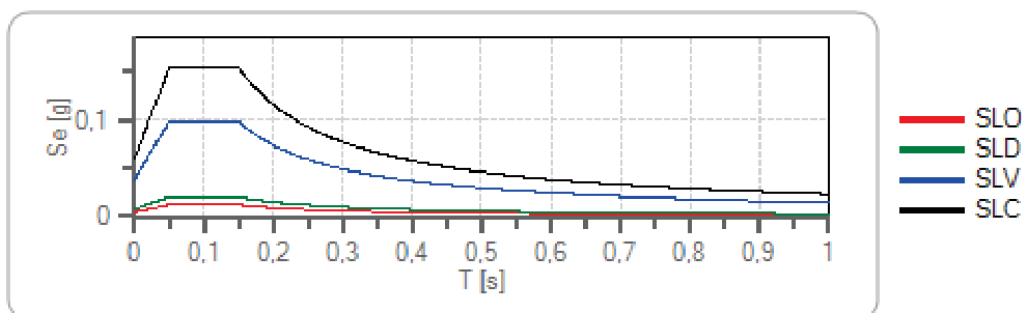
Fattore che altera lo spettro elastico = 1,000

Spettro di risposta elastico in accelerazione delle componenti orizzontali



	cu	ag [g]	Fo	Tc* [s]	Ss	Cc	St	S		TB [s]	TC [s]	TD [s]
SLO	2	0,025	2,441	0,223	1,500	1,720	1,000	1,500	1,000	0,128	0,383	1,699
SLD	2	0,033	2,548	0,259	1,500	1,640	1,000	1,500	1,000	0,142	0,425	1,732
SLV	2	0,094	2,544	0,481	1,500	1,340	1,000	1,500	1,000	0,215	0,645	1,976
SLC	2	0,126	2,572	0,516	1,500	1,310	1,000	1,500	1,000	0,225	0,676	2,103

Spettro di risposta elastico in accelerazione delle componenti verticali



	cu	ag [g]	Fo	Tc* [s]	Ss	Cc	St	S		TB [s]	TC [s]	TD [s]
SLO	2	0,025	2,441	0,223	1,000	1,720	1,000	1,000	1,000	0,050	0,150	1,000
SLD	2	0,033	2,548	0,259	1,000	1,640	1,000	1,000	1,000	0,050	0,150	1,000
SLV	2	0,094	2,544	0,481	1,000	1,340	1,000	1,000	1,000	0,050	0,150	1,000
SLC	2	0,126	2,572	0,516	1,000	1,310	1,000	1,000	1,000	0,050	0,150	1,000

Spettro di progetto

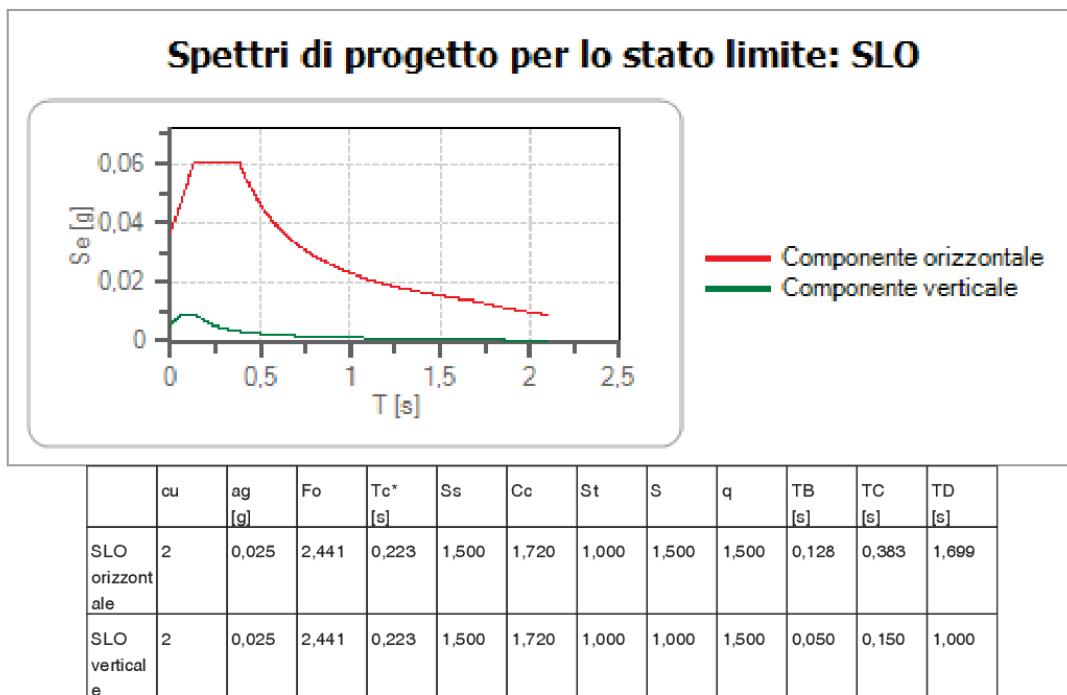
Coefficiente di struttura q per lo spettro orizzontale = 1.5

per lo spettro orizzontale = 0,667

Coefficiente di struttura q per lo spettro verticale = 1.5

per lo spettro verticale = 0,667

Stato limite: SLO



Ruffano, settembre 2024

IL GEOLOGO

Dott. Geol. Marcello De Donatis

